

Clicca qui sotto per andare all'articolo originale

<https://www.toscanamedianews.it/gallicano-ritrovati-i-resti-della-pieve-san-cassiano.htm>

Questo sito contribuisce alla audience di **CORRIERE DELLA SERA**

Toscana Media Percorso semplificato Aggiornato alle 09:35 METEO: FIRENZE 23° 40° QuiNews.net

QUInews TOSCANAMEDIA NEWS

Cerca...

Home Politica Lavoro Arte Cultura Eventi Cronaca Attualità Sport Animali Chi siamo Agenzia Pubblicità Contatti Network

TOSCANA FIRENZE AREZZO GROSSETO LIVORNO LUCCA MASSA CARRARA PISA PISTOIA PRATO SIENA

Tutti i titoli: Armato di fiocina semina il panico in strada Università, ecco il bando per le borse di studio Caso di Dengue in Toscana, disinfestazione straordinaria Incendio distrugge un laboratorio artistico

CORRIERE TV

La corsa dei russi in moto per evitare le bombe ucraine



Guarda gli altri video di CORRIERE TV

L'articolo di ieri più letto

Dramma in cantiere, muore dopo un volo di 10 metri

La morte di un uomo di 54 anni. Vani tentativi di rianimarlo da parte dei sanitari del 118. L'incidente fatale in un cantiere nel Grossetano



DOMANI AVVENNE

Ciclista muore nello schianto contro un camion

OFFERTE DI LAVORO

Programmazione **CINEMA**

FARMACIE DI TURNO

Attualità GIOVEDÌ 18 LUGLIO 2024 ORE 17:50

Gli scavi portano alla luce i resti della Pieve

Condividi
Tweet LinkedIn



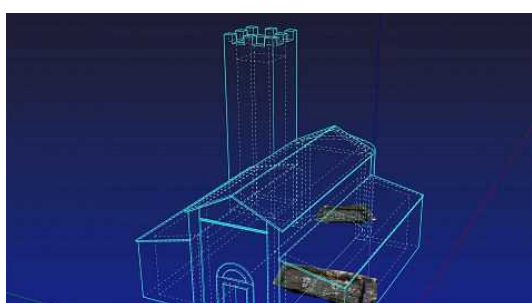
Dell'edificio, risalente all'11esimo secolo, non si avevano più notizie dalla fine del '400. Scoperta anche un'ampia area cimiteriale

GALLICANO — Dagli scavi archeologici a Gallicano affiorano i resti della Pieve San Cassiano.

La scoperta è avvenuta durante la prima campagna di scavo del **Gallicano project**, che vede impegnati gli archeologi della divisione di paleopatologia dell'Università di Pisa. Dell'edificio, risalente all'11esimo secolo non si avevano più notizie documentali dalla fine del '400.

Avviato il 15 giugno Scorso, il progetto ha permesso di riportare alla luce anche un'ampia area cimiteriale annessa alla Pieve, con sepolture che coprono un arco temporale che va dall'alto Medioevo al 13esimo secolo. Il prossimo step sarà quello di analizzare i resti scheletrici, che consentiranno di scoprire di più sulla dieta, le malattie e le abitudini di vita della popolazione locale nel corso dei secoli e quindi di ricostruirne la storia demografica e sanitaria.

"La Pieve di Gallicano era a capo di un vasto territorio che corrispondeva alla porzione apuana della val di Serchio, nella bassa Garfagnana, e aveva ben 23 enti religiosi alle sue dipendenze - spiega il professor **Antonio Fornaciari** - Grazie agli scavi condotti fino ad oggi, sappiamo che la chiesa, nella sua fase romanica era larga 18 metri e lunga circa 23, dotata di un'abside e di tre navate intervallate da due file di quattro colonne".



Toscana Notizie

18 luglio | 16.26

Giani su intervento Von der Leyen: "Ho apprezzato presa di posizione su politica di coesione"

Qui Blog di Federica Giusti


Storie antiche di tempi moderni **PSICO-COSE**



QUI Condoglianze

Qui Ambiente

Il trasporto pubblico su gomma in Toscana



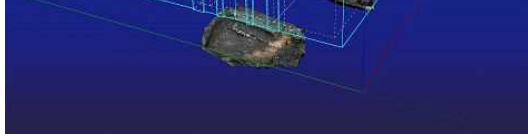
Ultimi articoli Vedi tutti

Cronaca **Armato di fiocina semina il panico in strada**

Attualità **Università, ecco il bando per le borse di studio**



ARTICOLO NON CEDIBILE AD ALTRI AD USO ESCLUSIVO DEL CLIENTE CHE LO RICEVE - 10378



"Lo scavo - prosegue Fornaciari - ha permesso inoltre di individuare i resti di un edificio anteriore all'XI secolo, intorno al quale si dispongono alcune sepolture a cassa litica e a fossa semplice. Si tratta, con ogni probabilità, della pieve altomedievale che venne distrutta e inglobata nella più grande fabbrica 'romantica' nel corso dell'XI secolo".

"I risultati ottenuti in queste prime quattro settimane - conclude il direttore degli scavi - non sarebbero stati possibili senza la disponibilità dei proprietari dei terreni, Giovanna Verciani, Luigi Guazzelli e Sabrina Poli, che hanno aderito con entusiasmo al progetto archeologico, e la collaborazione di tutta la comunità di Galliciano. In particolare, di Fabrizio Riva, Sauro Simonini e Alvaro Simonini che, assieme ad altri abitanti, ci hanno aiutato nell'organizzazione del cantiere. A tutti loro vanno i nostri più sentiti ringraziamenti, così come un grande ringraziamento va alla sezione di Galliciano dell'Istituto Storico Lucchese ed al Comune di Galliciano".



Agli scavi, guidati da Letizia Cavallini, Rossella Megaro, Francesco Coschino ed Alan Farnocchia, hanno preso parte alcuni studenti del corso triennale in Scienze dei Beni Culturali, della Laurea Magistrale in Archeologia e della Scuola di Specializzazione in Archeologia dell'Università di Pisa: Alessio Andreazzoli, Alessia Bonfanti, Roberta Callipari, Pietro Franci, Maria Laura Genchi, Lucrezia Migotto, Letizia Pellicci, Giorgia Ranieri. Il progetto archeologico beneficia, inoltre, della collaborazione degli storici medievisti Ilaria Sabbatini (Università degli Studi di Palermo) e Paolo Tomei (Università di Pisa), di Monica Bini (Università di Pisa) per gli studi geomorfologici e di Adriano Ribolini (Università di Pisa) per gli studi geofisici.

 Ricevi le nostre ultime notizie da **Google News** [SEGUICI](#)

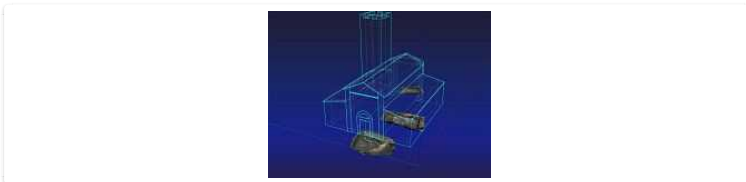
Se vuoi leggere le notizie principali della Toscana iscriviti alla [Newsletter QUInews - ToscanaMedia](#). Arriva gratis tutti i giorni alle 20:00 direttamente nella tua casella di posta.

Basta cliccare [QUI](#)

Ti potrebbe interessare anche:

- [Il restauro restituisce al pubblico il complesso medievale](#)
- [Pala d'altare trecentesca torna nella chiesa dopo il restauro](#)
- [Sepolcri dei monaci affiorano nell'antica Abbazia](#)

Fotogallery



Tag [divisione di paleopatologia dell'università di pisa](#) [alto medioevo](#) [galliciano](#) [serchio](#) [garfagnana](#) [abside](#)
[navata](#) [xi secolo](#) [laurea magistrale](#) [università di pisa](#) [università di palermo](#)

Attualità	 Caso di Dengue in Toscana, disinfestazione straordinaria
Cronaca	 Incendio distrugge un laboratorio artistico

ARTICOLO NON CEDIBILE AD ALTRI AD USO ESCLUSIVO DEL CLIENTE CHE LO RICEVE - 10378

Visitatori unici giornalieri: 2.435 - fonte: SimilarWeb

REDAZIONE



Direttore Responsabile
Marco Migli



Marco Armeni
Redattore

COLLABORATORI

Marcella Bitozzi
Valentina Caffieri
Elisa Cosci
Linda Giuliani
Dina Laurenzi
Pietro Mattonai
Paolo Nocentini

CATEGORIE

Politica
Lavoro
Arte
Cultura
Cronaca
Attualità
Trasmissioni
Imprese & Professioni

Le notizie di oggi
Più Letti della settimana
Più Letti del mese
Archivio Notizie
Persone
Toscani in TV

IL NETWORK QuiNews.net

QuiNewsAbetone.it
QuiNewsAmiata.it
QuiNewsAnimali.it
QuiNewsArezzo.it
QuiNewsCasentino.it
QuiNewsCecina.it
QuiNewsChianti.it
QuiNewsCuoio.it
QuiNewsElba.it
QuiNewsEmpolese.it
QuiNewsFirenze.it
QuiNewsGarfagnana.it
QuiNewsGrosseto.it
QuiNewsLivorno.it
QuiNewsLucca.it
QuiNewsLunigiana.it
QuiNewsMaremma.it
QuiNewsMassaCarrara.it
QuiNewsMugello.it
QuiNewsPisa.it
QuiNewsPistoia.it
QuiNewsPrato.it
QuiNewsSiena.it
QuiNewsValbisenzio.it
QuiNewsValdarno.it
QuiNewsValdelsa.it
QuiNewsValdera.it
QuiNewsValdichiana.it
QuiNewsValdicornia.it
QuiNewsValdinievole.it
QuiNewsValdisieve.it
QuiNewsValtiberina.it
QuiNewsVersilia.it
QuiNewsVolterra.it
QuiNewsTango.com
ToscanaMediaNews.it
FiorentinaneWS.com

Questo sito ha attivato anche il **PERCORSO FACILITATO**
con il contributo di **Unione Italiana Ciechi e Ipovedenti**



TOSCANA MEDIA NEWS quotidiano on line registrato presso il Tribunale di Firenze al n. 5865 del 8.03.2012. Pubblicità | Editore | Disclaimer | Privacy | Privacy
Nielsen | Durc | Provider



Toscana Media Channel srl - Via Dei Martelli, 8 - 50129 FIRENZE - tel 348.6559785
redazione@toscanamedia.it - info@toscanamediachannel.it
Numero Iscrizione al R.O.C.: 22105 - C.F. e P.Iva: 06207870483 - ISSN 2974-704X
Fatturazione Elettronica W7YVJK9